

**ТРЕБОВАНИЯ ПОЖАРНОЙ БЕЗОПАСНОСТИ
НА ПРЕДПРИЯТИЯХ ЖЕЛЕЗНОДОРОЖНОГО ТРАНСПОРТА
FIRE SAFETY REQUIREMENTS AT RAILWAY TRANSPORT ENTERPRISES**

Т. С. Шульгат, студент

О. Р. Ильясов, профессор

Уральский государственный аграрный университет
(Екатеринбург, ул. Карла Либкнехта, 42)

Рецензент: Е. М. Жданова, преподаватель кафедры
техносферной и экологической безопасности

Аннотация

В статье рассмотрены требования пожарной безопасности на предприятиях железнодорожного транспорта. Проведен анализ причин пожаров.

Ключевые слова: пожарная безопасность, пожар.

Summary

The article considers the requirements of fire safety at railway transport enterprises. An analysis of the causes of fires was carried out.

Keywords: fire safety, fire.

В последние годы на Свердловской железной дороге пожарная ситуация оставляет желать лучшего. Тенденция увеличения количества пожаров ведет за собой огромные материальные потери.

Причинами возникновения пожаров являются грубые нарушения Правил пожарной безопасности, неосторожное обращение с огнем обслуживающего персонала, неисправность электрооборудования. Пожары приводят к большим потерям материальных ценностей и невозможной гибели людей, так же временным потерям, задержкам приема-отправления поездов, в следствие чего доставка пассажиров и грузов происходят не вовремя, что отрицательно влияет на престиж ОАО «Российские железные дороги». А также приводит к нарушениям в технологических процессах, так как практически все крупные предприятия пользуются услугами железных дорог, люди опаздывают к своим родным и близким, на важные события в своей жизни.

Для предотвращения пожаров повсеместно устанавливаются устройства автоматического пожаротушения.

Активное внедрение средств автоматизированной противопожарной защиты на объектах, позволяет сохранить жизни сотням людей и спасти от уничтожения огнем огромные материальные ценности предотвратить временные потери и задержки поездов, а в следствие грузов и пассажиров [1].

Вопрос борьбы с пожарами в последнее время в нашей стране стоит особенно остро. Участились случаи пожаров в административно-технических зданиях, в гостиницах, больницах, школах. По данным МЧС России каждый пятый пожар является нарушением правил устройства или эксплуатации электрооборудования.

Для предотвращения пожаров должны быть разработаны надежные профилактические мероприятия, исключающие пожары, а в случае их возникновения должны быть задействованы все меры технического и человеческого фактора для скорейшего тушения пожара и эвакуации персонала. И именно автоматические установки пожаротушения отвечают поставленным задачам, они не только позволяют без какого-либо внешнего участия предотвратить возгорание, но и локализовать, устранить и остановить уже начавшийся пожар [2].

Так же следует постоянно осуществлять контроль за содержанием, эксплуатацией и принятием всех необходимых мер по устранению неисправностей электрооборудования, изоляции электропроводок, приборов отопления. Необходимо усиление контроля за проведением инструктажей, наведение порядка в ведении документации. Немаловажную роль играет качество выполнения нормативов личного участия в работе по охране труда главных специалистов предприятия и их заместителей.

За последние годы на Свердловской железной дороге сложилась неудовлетворительная обстановка по пожарам.

За 2007 год на Свердловской железной дороге допущено 7 пожаров, материальный ущерб от которых составил 207,1 тыс. руб.

Основными причинами пожаров явились:

1. Нарушения правил производства огневых работ.
2. Некачественное выполнение ремонта локомотивов в условиях заводов и депо.
3. Неосторожное обращение с огнем неустановленных лиц.
4. Неисправное электрооборудование.

Наиболее характерными замечаниями по пожарной безопасности на всех предприятиях проверенных хозяйств являются:

- отсутствие обработки деревянных конструкций чердачных помещений огнезащитными составами;
- недостаточная работа по обслуживанию и освидетельствованию огнетушителей;
- необходимость проведения испытаний пожарных кранов, гидрантов на водоотдачу с составлением актов установленной формы;
- необходимость выполнения замеров сопротивления изоляции электропроводки на объектах;
- дооснащение объектов пожарными стволами, рукавами, передвижными огнетушителями ОП-50, ОУ-50;
- обеспечение персонала средствами защиты органов дыхания СПИ-20.

До настоящего времени не выполнены в полном объеме мероприятия по повышению пожарной безопасности постов ЭЦ и домов связи. Работы по ремонту (восстановлению) неисправных систем обнаружения и тушения пожаров, оповещению людей, противопожарного водоснабжения до конца не закончены.

За 12 месяцев 2008 года на объектах и подвижном составе дороги зарегистрировано 14 случаев пожаров, из них – 2 пожара допущено в структурных подразделениях, вышедших из состава дороги.

Материальный ущерб от пожаров в 2008г. составил 1 393 668 рублей.

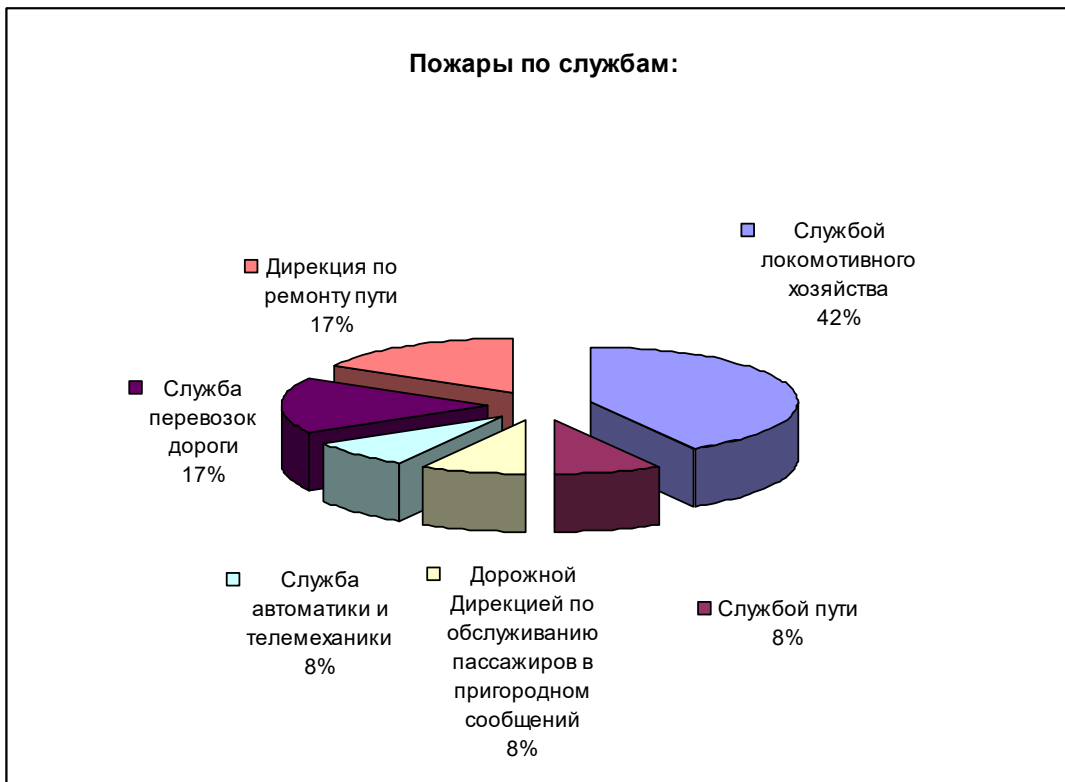


Рис. 1. Распределение пожаров по службам Свердловской железной дороги

В 2009 году на Свердловской железной дороге так же сложилась неудовлетворительная обстановка с пожарами.

С начала года на дороге допущено 12 случаев пожаров, одно задымление и одно возгорание, материальный ущерб составил 2038400 руб.

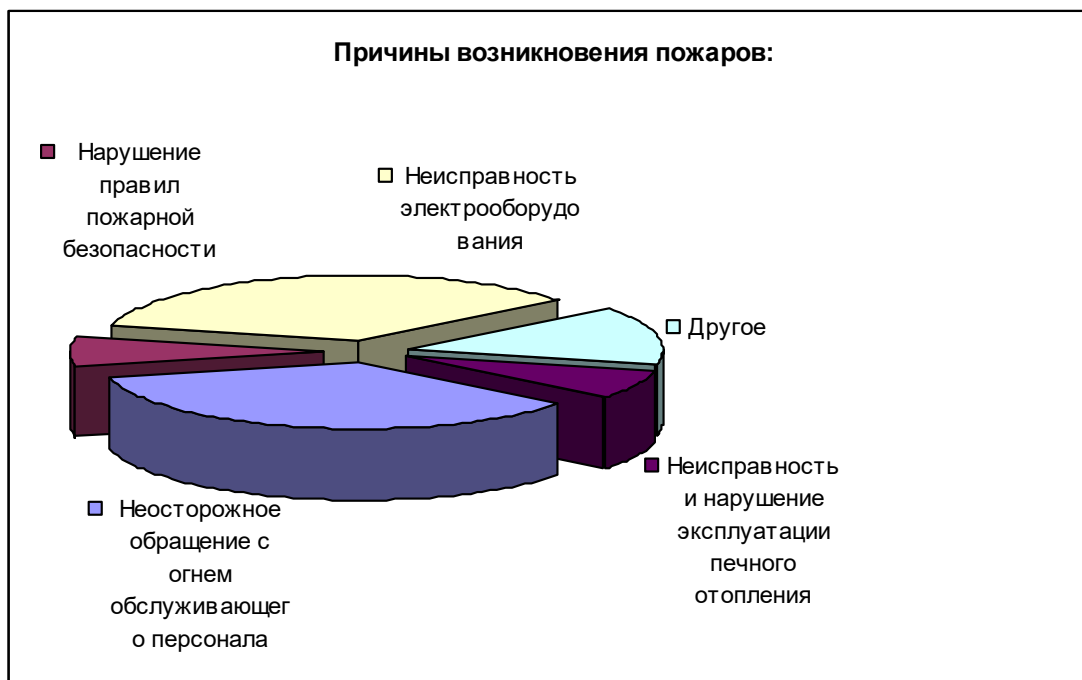


Рис. 2. Причины возникновения пожаров

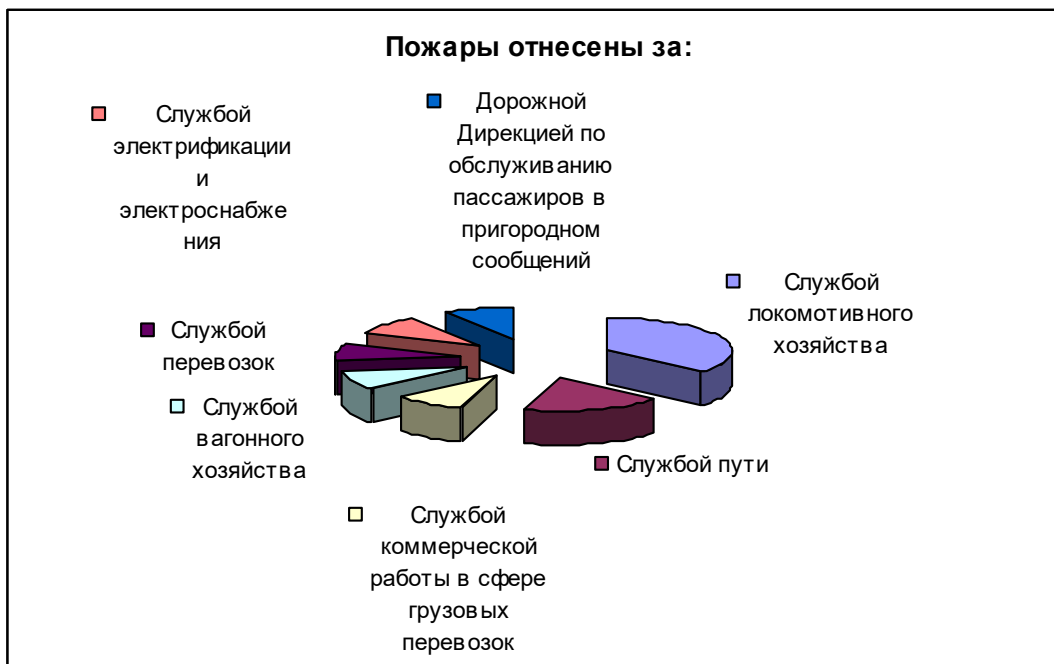


Рис. 3. Распределение пожаров по службам Свердловской железной дороги за 2009 год

В качестве итога приведена диаграмма 4, на которой показано общее количество пожаров и материальный ущерб от них за последние 3 года.

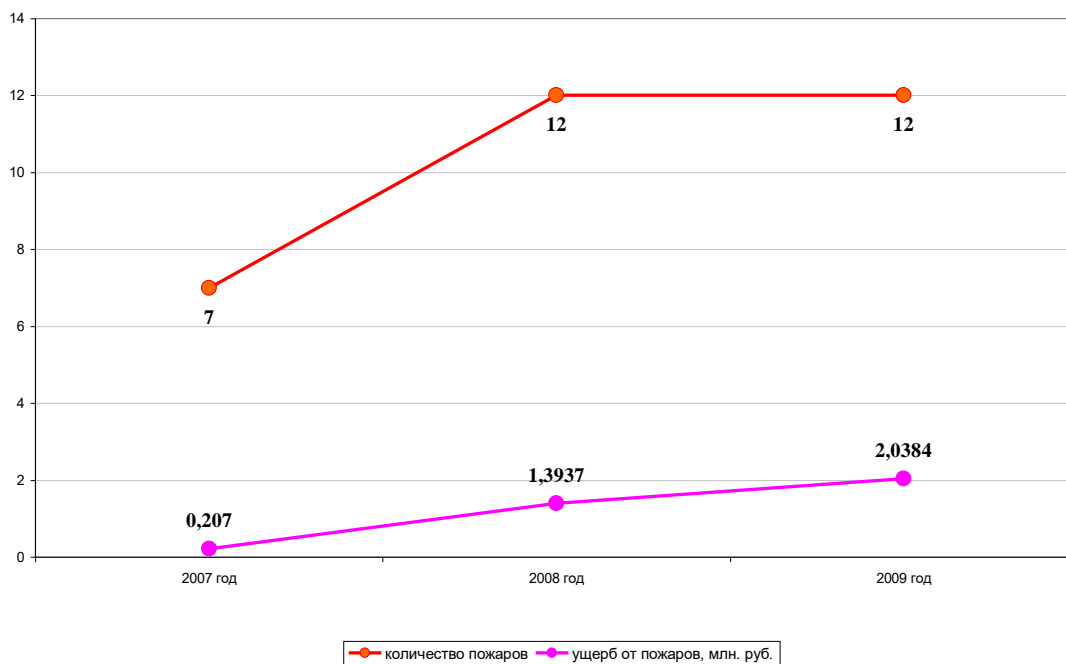


Рис. 4. Количество пожаров и ущерб

При возникновении пожара первоочередной обязанностью каждого работника организации, является спасение жизни людей.

В случае обнаружения пожара или его признаков (дыма, запаха горения или тления различных материалов и т.п.) руководитель учреждения, а также персонал должны:

- немедленно сообщить об этом в пожарную охрану, четко назвав адрес учреждения, по возможности место возникновения пожара, что горит и чему пожар угрожает (в первую оче-

редь имеется в виду какая угроза создается людям), а также сообщить свою должность и фамилию, номер телефона;

- дать сигнал тревоги дежурному учреждению или руководителю (в рабочее время);
- принять немедленные меры по организации эвакуации людей. Эвакуацию людей начинать из помещения, где возник пожар, а также из помещений, которым угрожает опасность распространения огня и продуктов горения;
- одновременно с эвакуацией приступить к тушению пожара своими силами и имеющимися средствами пожаротушения;
- для встречи прибывшей пожарной части необходимо из персонала учреждения выделить лицо, которое должно четко проинформировать начальника пожарной подразделения о том, все ли эвакуированы из горящего или задымленного здания и в каких помещениях еще остались люди.

На случай отключения электроэнергии требуется иметь электрические фонари в количестве, необходимом для дежурного персонала.

При возникновении пожара обслуживающий персонал или дежурный обязан сообщить руководителю тушения пожара о наличии и местах хранения ядовитых и взрывчатых веществ, а также установок, не подлежащих отключению по специальным требованиям, для чего должен иметься список с указанием количества этих веществ и числа установок для каждого помещения.

До начала тушения пожара необходимо воздержаться от открытия окон и дверей, а также разбивания стекол. Покидая помещения или здание, необходимо закрыть за собой все двери и окна, так как приток свежего воздуха способствует быстрому распространению огня.

Библиографический список

1. Правила пожарной безопасности в Российской Федерации (ППБ 01-03).
2. ГОСТ 12.1.004 – 91* «Пожарная безопасность. Общие требования».