

**РАЗРАБОТКА ЭСКИЗНОГО ПРОЕКТА БЛАГОУСТРОЙСТВА
И ОЗЕЛЕНЕНИЯ ЧАСТНОГО УЧАСТКА**
Development of a draft project of improvement and landscaping of a private plot

П. А. Леонтьева, студент

М. Ю. Карпухин, кандидат сельскохозяйственных наук, доцент

Уральский государственный аграрный университет

(Екатеринбург, ул. Карла Либкнехта, 42)

Рецензент: Н. И. Шингарева, кандидат сельскохозяйственных наук, доцент

Аннотация

Благоустройство и озеленение частной территории в современном мире играет очень важную роль. В статье рассматривается частный участок, как территория, отведенная под благоустройство. В благоустройство территории входит предпроектный анализ, на основе которого формируются архитектурно-планировочные решения участка. В статье описана основная концепция проекта, с приведением аналогов. Приведено подробное описание проектного предложения. Результатом работы стал проект, в который входят генплан, дендроплан и разбивочные чертежи. Разработанный проект будет способствовать улучшению условий проживания жителей любого возраста.

Ключевые слова: загородный участок, благоустройство, озеленение, предпроектный анализ, ландшафт, частный дом, природа, архитектурный ансамбль, модерн.

Summary

Improvement and gardening of private territory in the modern world plays a very important role. The article considers a private plot as a territory reserved for landscaping. Territory landscaping includes pre-project analysis, on the basis of which architectural and planning solutions for the site are formed. The article describes the main concept of the project, with analogues. A detailed description of the project proposal is given. The result of the work was a project that includes a general plan, a dendroplan and layout drawings. The developed project will improve the living conditions of residents of any age.

Keywords: suburban area, landscaping, gardening, pre-project analysis, landscape, private house, nature, architectural ensemble, modern.

В настоящее время более популярным и доступным среди населения становятся услуги по благоустройству и озеленению частных участков. Данное направление в сфере ландшафтного проектирования является одним из самых востребованных в современном мире. Это связано с ростом популярности жизни за городом и активным строительством коттеджных поселков и частных домов, вблизи больших городов.

В современном мире, наполненном суетой, городским шумом и техногенными выбросами, собственный участок за городом стал почти необходимостью. Ведь свой участок за городом – это место, где можно позабыть о своих повседневных заботах, отвлечься от всех проблем и трудностей и просто насладиться красотой природы.

А также многие собственники частных домов мечтают, чтобы придомовая территория стала стильным дополнением архитектурного ансамбля, а ее благоустройство отражало их вкусы, эстетические предпочтения. Кроме этого, окружающее пространство должно быть

комфортным для отдыха, радовать глаз и отличаться удобством с точки зрения функциональности.

В нашей работе хотелось бы отразить различные особенности благоустройства частного участка. Эта тема достаточно интересная, т.к. с каждым днем ландшафтный дизайн развивается и всегда появляется что-то новое и интересное.

Актуальность данной работы заключается в том, что озеленение и благоустройство жилых загородных территорий всегда было и по сей день остается важной частью работ по проектированию загородных участков. Всё больше людей в современном обществе приобретают загородные участки и хотят создать на них место слияния с природой. Так же благоустройство и озеленение частных участков обеспечивает нормальный эмоциональный фон и благоприятную атмосферу для жизни людей.

Цель работы: разработать эскизный проект благоустройства и озеленения частного участка.

Предпроектный анализ территории

Проектируемый участок находится в селе Курьи Сухоложского р-н, Свердловской области, по ул. Свободы д.3. Общая площадь участка 2420 кв. Размеры участка 44x55 м. Располагается участок в восточной части села, в районе частной застройки. С северной стороны участка располагается автодорога, за которой протекает река Пышма.

Участок прямоугольной формы, площадь участка составляет 24 сотки. С северной и восточной сторон участка находятся соседние, частные участки с жилыми домами (2 этажа). С западной и южной сторон находится полевая дорога и большое поле. С восточной стороны расположен участок с двухэтажным домом. Никакие постройки с соседнего участка не прилегают к границам проектируемого участка. С двумя другими соседями проектируемый участок отделяет отсыпанная дорога.

Рельеф местности разнообразный. На участке присутствует перепад высот, наибольшая высота на севере, к югу наблюдается уменьшение. Весной в нижней части участка скапливается вода. На данный момент участок представляет собой открытое пространство без ограждения и различных построек.

Заказчиками является большая семья, состоящая из нескольких поколений. Пожилая пара: мужчина 61 год и женщина 60 лет. Находятся на пенсии и работают. Их сын, с женой и детьми, также планируют проживать на данном участке. Мужчина 37 лет, руководит бизнесом в развлекательной сфере. Женщина 35 лет, так же работает в развлекательной сфере и является достаточно творческим человеком. У молодой пары есть двое детей 5 и 9 лет. Участок планируется использоваться как постоянное место проживания.

Заказчики предпочитают загородную жизнь с тихим и активным отдыхом, но без огородов и теплиц. В приоритете отдых в небольшой компании на свежем воздухе.

Запрос заказчиков: условно разделить участок на изолированные части, для взрослого поколения и молодежи. Необходимо предусмотреть два разных входа на участок, оборудовать детскую и спортивную площадки, а также разместить зоны для тихого отдыха, где можно провести время с семьей и друзьями.

Основная концепция благоустройства территории

Основная концепция проекта заключается в создании живописной и функциональной территории для проживания разных возрастных категорий.

Основная идея: визуально разделить участок на две части, в одной половине будут жить пожилые родители, а в другой молодая пара с детьми. По желанию заказчиков на участке предлагается расположить 2 дома в стиле «А-фрейм», размером 6x8 м. Характерной особенностью такого дома является отсутствие фасада. Получается, что дом состоит только из кры-

ши – скаты спускаются практически до земли и выполняют роль стен — и фронтонов. К домам будут прилегать небольшие террасы. Рядом с каждым домом будут располагаться баня и разные зоны отдыха.

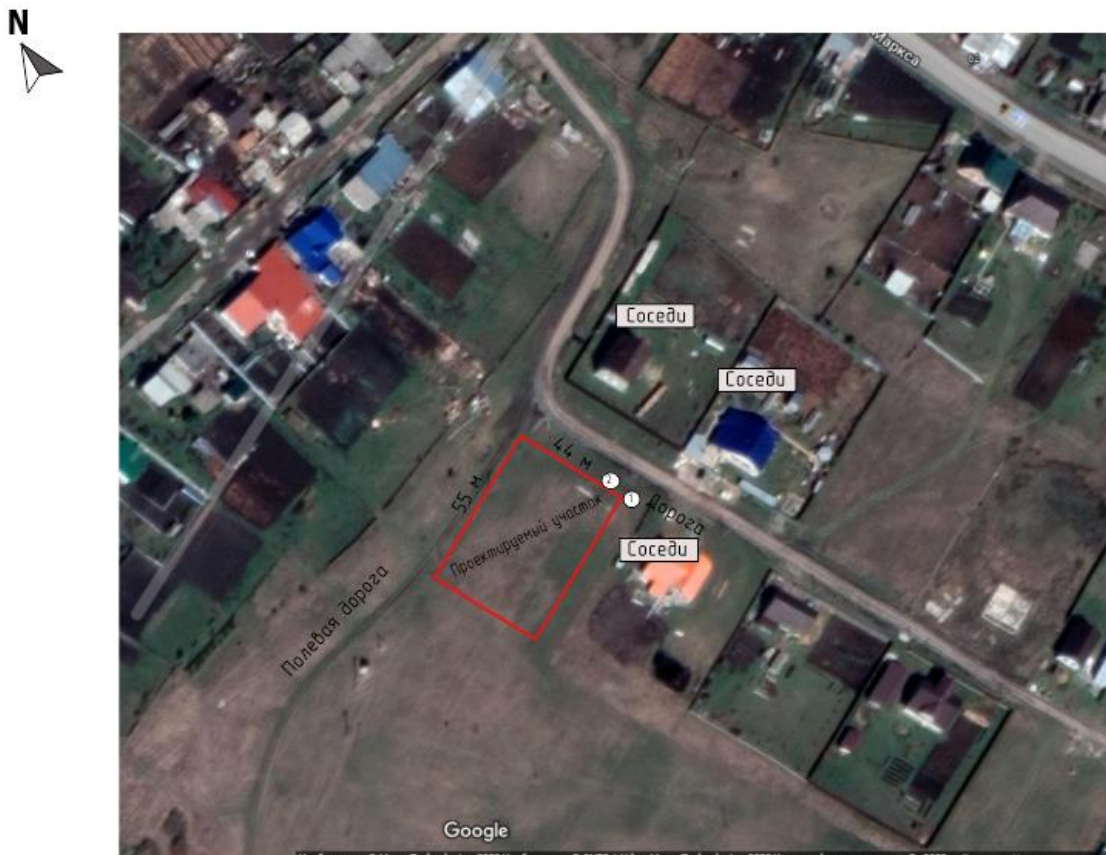


Рис. 1. Опорный план территории (космоснимок)

Территория молодого поколения- на террасе дома, предлагается расположить небольшую купель, для купания после бани. Рядом с домом будет размещена зона отдыха с очагом, для веселого отдыха с друзьями. Также не нужно забывать и про отдых детей, поэтому на участке предлагается расположить детскую площадку.

Территория пожилого поколения подразумевает преимущественно тихий отдых, поэтому предлагается расположить зону барбекю, с навесом и качели на берегу пруда. Также на участке будет предусмотрена активная зона, представленная спортивной площадкой.

При проведении предпроектного анализа была выявлена проблема с застоем воды в конце участка, которую предлагается решить, обустроив красивый пруд. Который будет окружать зеленая лужайка с лежаками и цветниками.

Стилистика сада

При создании данного проекта в озеленении и оформлении данного участка был использован стиль «Модерн». Его отличительными особенностями являются:

- плавность линий;
- акценты на декорирование;
- небольшое количество растительности;
- чёткое зонирование пространства.

Особенности создания сада в стиле модерн

1. Структура сада в стиле модерн

Главным объектом является дом. От него по спирали отходят открытые площадки с клумбами, дорожками и газоном. Если площадь сада небольшая, можно разграничить пространство с помощью подпорных стенок и живых изгородей. Оформление дома и отделка сада должны гармонировать между собой. Хорошей идеей будет создание большой террасы, или панорамных окон, выходящих на сад. Это придаст пространству воздушности.

2. Дорожки в стиле модерн

Дорожки выкладываются специализированной тротуарной плиткой, брусчаткой или природным камнем. Цветовая гамма варьируется от светлых однотонных цветов до узоров на дорожках. Главное всё должно сочетаться по цветовой гамме с природными тонами. Тропинки не должны быть прямыми. Извилистость и плавность линий прослеживается во всём в стиле модерн.

3. Растительность в стиле модерн

Растений может быть много, но они подбираются с особой тщательностью. Предпочтение стоит отдать деревьям и кустам с необычной и причудливой кроной, интересными изгибами веток и нестандартным цветом листвы. Хорошо подходят кипарисы, тополя, также ели, туи, лиственницы и другие. Обычно они становятся центром композиции. При обработке и стрижке деревьев формы птиц и деревьев – табу. Самая выгодная форма в таком стиле квадрат или круг;

4. Цветы в стиле модерн

Цветы создают приятный контраст, с зелёными насаждениями. Ирисы, тюльпаны, лилии, флоксы смотрятся выигрышно благодаря цветовой гамме и формам бутонов. Бутоны должны быть крупные, с замысловатой формой. Хмель, виноград, клематисы и горошек прекрасно подходят для украшения различных конструкций сада. В саду, оформленном в стиле модерн, допускаются растения и с яркими ароматами: жасмин, тимьян, табак, лаванда. Главное соблюдать осторожность в выборе, аромат должен нравиться, ведь такие устойчивые запахи остаются в воздухе надолго.

5. Водные объекты в стиле модерн

Парадную зону можно украсить фонтаном, статуями или каменными вазами. Если позволяет размер участка хорошо впишется в ландшафт небольшой пруд, а берега, украшенные цветами и водными растениями, создадут атмосферу релакса.

6. Декор и архитектура в стиле модерн

В декорировании такого сада могут использоваться беседки, перегородки, ниши, скамейки. Главное обыграть один из самых ярких элементов в других составляющих. Например, в узорах кованой мебели или в витражах входных дверей может повторяться рисунок цветка. Кованая мебель, прекрасно сочетаемая с деревом хорошо, подходит для оформления такого сада. Небольшие статуи, фигуры животных и птиц создадут особую атмосферу, но не нужно перегружать пространство.

В оформлении сада в стиле модерн нужно знать меру во всём. Таким образом можно создать лаконичный компромисс между яркостью и сдержанностью, чёткой симметрией и природной плавностью. Шокировать и расслабляться одновременно – вот главные задачи стиля модерн. Истинные ценители такого стиля смогут наслаждаться своим творением очень долго.



						Фотоаналоги, образ сада			
Изм.	Колуч	Лист	№ Док	Подпись	Дата	Эскизный проект благоустройства и озеленения частного участка	Страниц	Лист	Листов
Заб. кафедрой	Кортухин М.В.						ЭП	4	15
Исполнил	Леоньева П.А.					Проектное предложение	ФГБОУ ВО «Челябский государственный аграрный университет»		
Принял	Куркина И.В.								

Рис. 2. Фотоаналоги, образ сада

Проектное предложение

В процессе работы над проектом были разработаны два эскизных варианта

Первый вариант: первый дом – дом для молодой пары, предлагается расположить в северо-восточной части участка, ближе к 1 входу на участок. При выходе из дома перед нами открывается обзор на красивый цветник и прекрасный пейзаж. Слева к дому будет прилегать баня-бочка, а за ней хозяйственная зона. Рядом с домом на зеленой лужайке будет находиться очаг, в котором летними вечерами будут отдыхать хозяева со своими гостями. Справа от дома располагается детская площадка. Второй дом, для пожилых родителей, будет расположен на запад от первого и также к нему будет прилегать баня с хозяйственной зоной. Выходя из бани, хозяева будут попадать в зону барбекю, покрытую деревянным настилом из лиственницы. В данной зоне будет располагаться большой стол и мангал, для приятного отдыха большой компанией. Прямо с крыльца дома можно будет попасть на мостик у пруда. А с противоположной стороны пруда будет находиться большая садовая качель, на которой в тёплые летние вечера будут отдыхать хозяева. Так же предлагается размещение скамеек на детской площадке и у первого дома, чтобы у родителей была возможность следить за детьми и отдыхать. В южной части участка предлагается разместить небольшую спортивную площадку, с различными тренажерами для активного отдыха взрослого поколения.

Второй вариант: первый дом предлагается расположить также, как в первом варианте. Справа от первого дома будет располагаться спортивная и детская площадки, таким образом активная зона будет находиться в одном месте. Баня и хозяйственная зона теперь будут находиться справа от дома. Зона очага находится в том же месте. А вот качели теперь будут стоять в тени большого дерева, к которому ведет пошаговая дорожка. Пруд расположен на том же месте, что и в первом варианте. Второй дом расположен в южной части участка, справа от пруда, также с баней и зоной отдыха. Помимо этого, были разработаны цветники, обрамляющие красивые зеленые лужайки.

При обсуждении эскизных решений с хозяевами участка, было решено продолжить проектирование по первому эскизному варианту.



Рис. 3. Эскизные варианты

Дорожно-тропиночная сеть и паркинг

Дорожно-тропиночная сеть представлена широкими, в основном прямолинейными дорожками, которые связывают между собой главные функциональные зоны. На участке расположены две входные зоны, с отдельными калитками, которые позволяют разделить наш участок на два разных островка. Так хозяевам будет удобнее добираться до своего дома.

Рядом со входами располагаются две большие парковочные зоны, которые вместят большое количество машин, ведь к хозяевам часто приезжают гости.

Поверхность дорожно-тропиночной сети должна удовлетворять трем основным принципам:

- быть прочной и долговечной;
- хорошо выглядеть;
- легко приводиться в порядок и содержаться в хорошем состоянии.

Мощение дорожек представлено тротуарной плиткой, в светлых серых оттенках. Так же на участке предусмотрена пошаговая дорожка, ведущая от дома к зоне очага.

В ходе работы был разработан генеральный план.



Экспликация зданий и сооружений

- 1. Дом с купелью на террасе
- 2. Дом с террасой
- 3. Баня
- 4. Хоз. зона
- 5. Зона барбекю
- 6. Детская площадка
- 7. Спортивная площадка
- 8. Зона очага
- 9. Парковка

Условные обозначения

- Тротуарная плитка
- Газон
- Асфальтовое покрытие
- Резиновая плитка
- Каменная плитка
- Вода(пруд)
- Цветники
- Озеленение
- Скамьи, лежаки, кабели

						Генеральный план М 1:200			
Изм.	Кол-во	Лист	№ Док	Подпись	Дата	Эскизный проект благоустройства и озеленения частного участка	Стадия	Лист	Листов
Зав. кафедрой		Карташев М.Ю.					ЭП	7	15
Исполнил		Гонимых П.А.							
Принял		Кушина И.В.							
						Проектное предложение			
						ФГБОУ ВО «Челябский государственный аграрный университет»			

Рис. 4. Генеральный план

Ассортимент проектируемой растительности

Растения являются живой основой каждого садового участка, значит к их подбору следует подходить грамотно и основательно. Они дополняют различные объекты и зоны на участке. Также они создают уютную атмосферу на территории участка, помогают человеку сблизиться с природой.

При разработке проекта и подборе ассортимента растений, были учтены следующие критерии:

- морозостойкость;
- почва;
- особенности местности (тень, перепады температуры);
- декоративность;
- совместимость растений;
- малоуходность.

Расположение и количество используемых в озеленении растений, изображено на дендроплане.



Ассортимент древесно-кустарниковых растений

1. Рябина обыкновенная
2. Спирея серая «Грефшейм»
3. Сирень Венгерская
4. Чубушник венечный
5. Сосна горная «LITOMYSL»
6. Ель колючая «FAT ALBERT»
7. Дерен белый «ELEGATISSIMA»
8. Пузыреплодник калинолистный «LUTEUS»
9. Гортензия метельчатая «ANGEL BLUSH»
10. Сосна обыкновенная
11. Туя западная «SMARGAD»
12. Ива Свердловская плакучая
13. Яблоня Недзвецкого
14. Спирея японская «GOLD FILAME»
15. Пузыреплодник калинолистный «DIABOLO»

Экспликация зданий и сооружений

1. Дом с купелью на террасе
2. Дом с террасой
3. Баня
4. Хоз. зона
5. Зона барбекю
6. Детская площадка
7. Спортивная площадка
8. Зона очага
9. Парковка

Изм.	Кол-во	Лист	№ док.	Подпись	Дата	Дендроплан М 1:300			
ЭВ	Коробов	Карпов	М.В.			Эскизный проект благоустройства и озеленения частного участка	Станд.	Лист	Листов
Исполнил	Автомобиль	П.А.					ЭП	8	15
Принял	Куркина	И.В.					ФГБОУ ВО «Израильский государственный аграрный университет»		
						Проектное предложение			

Рис. 5. Дендроплан

В результате выполнения проектной работы была достигнута главная цель создание эскизного проекта благоустройства и озеленения частного участка, на пути к цели были выполнены поставленные задачи.

Был проведен полноценный предпроектный анализ территории, на основании которого были проведены необходимые мероприятия по благоустройству и создан прекрасный проект.

В ходе составления проекта были учтены условия климата и региона, количество осадков и тепла. В ходе чего был выбран соответствующий ассортимент растений. Неприхотливые, зимостойкие и устойчивые к болезням и вредителям, идеально подходящие к условиям среднего Урала.

Была дана полная характеристика территории с учетом всех природно-климатических условий, что позволило грамотно и с соблюдением всех необходимых норм и требований создать архитектурно - планировочные решения и план озеленения для данного участка. Было проведено зонирование участка и разработаны эскизные варианты планировки. Таким образом, разработанный проект будет способствовать улучшению условий проживания жителей любого возраста.

В данном проекте участок – это замечательное место, как для тихого и активного отдыха всей семьей, так и для веселых вечеров в большой компании. Все элементы гармонично вписываются в свободное пространство участка, не обремененное лишними деталями, и сохранение при этом уютных уголков и зон, где можно насладиться природой и почувствовать гармонию с ней.

Библиографический список

1. *Новиков В. А.* Архитектурная организация сельской среды. М.: Архитектура-С, 2006.
2. *Новикова Н. В.* Архитектура поселка: учебное пособие. М.: Полиграфия МАРХИ, 2012.
3. *Новиков В. А., Новикова Н. В.* Архитектура усадьбы: учебное пособие. М., 2012.
4. *Бондаренко И. А., Бусева-Давыдова И. Л., Гуляницкий Н. Ф. и др.* Архитектура русской усадьбы. М.: Наука, 1998.
5. *Поморов С. Б.* Второе жилище горожан или дом на природе. Новосибирск, 2004.
6. *Карпухин М. Ю.* Ландшафтный дизайн. Особенности создания каменистых и водных садов. Екатеринбург: Изд-во Ур ГСХА, 2012.
7. *Карпухин М. Ю.* Садово-парковое и ландшафтное искусство. Екатеринбург, 2013.
8. *Карпухин М. Ю.* Древесные растения в декоративном оформлении партерного газона // Аграрное образование и наука. 2016. № 1.