

**РАЗРАБОТКА ПРОЕКТА БЛАГОУСТРОЙСТВА И ОЗЕЛЕНЕНИЯ
ЧАСТНОГО УЧАСТКА**
Development of a project for landscaping and landscaping of a private plot

К. А. Шилова, студент

М. Ю. Карпухин, кандидат сельскохозяйственных наук, доцент

Уральский государственный аграрный университет

(Екатеринбург, ул. Карла Либкнехта, 42)

Рецензент: С. И. Неуймин, кандидат биологических наук, доцент

Аннотация

В данной статье рассматривается проект благоустройства и озеленения частного участка в селе Кочневское Свердловской области. Будут рассмотрены климатические и почвенные условия территории и на их основе подобраны зеленые насаждения для данного участка. Разрабатывается функциональное зонирование территории и стилистика сада в соответствии с пожеланиями владельцев. Сформируется дорожно-тропиночная сеть, которая будет состоять из утилитарной и декоративной дорожек. Также в данном проекте будет использоваться рулонный газон. По окончании работ составится смета проекта.

Ключевые слова: благоустройство, озеленение, частный участок, функциональное зонирование, рулонный газон, дорожно-тропиночная сеть, пейзажный стиль, ландшафтный дизайн

Summary

This article discusses the project of landscaping of a private plot in the village of Kochnevskoye, Sverdlovsk region. The climatic and soil conditions of the territory will be considered and green spaces for this site will be selected on their basis. The functional zoning of the territory and the style of the garden will be developed in accordance with the wishes of the owners. A road-path network will be formed, which will consist of utilitarian and decorative paths. A rolled lawn will also be used in this project. At the end of the work, an estimate of the project is made.

Keywords: landscaping, landscaping, private plot, functional zoning, rolling lawn, road and path network, landscape style, landscape design.

Благоустройство территории – это комплекс мероприятий, направленный на улучшение санитарного, экологического и эстетического состояния участка. При выполнении работ по благоустройству участка первостепенным моментом является учет конкретных условий окружающей среды. В благоустройстве и создании ландшафта сада или огорода ни одну деталь невозможно рассматривать отдельно от внешних условий, к которым относятся климат, ландшафт, условия окружающей среды и т.п. Все эти факторы должны быть обязательно учтены при благоустройстве и озеленении участка, разработке планировочных решений, определении размеров и масштабов работ, подборе материалов, цветовых решений для конкретного проекта благоустройства приусадебного участка.

Объект благоустройства и озеленения расположен в жилой зоне села Кочневское, Белоярского района. Общая площадь участка 1370 кв.м. Жилой дом используют для постоянного проживания, прилегающий к нему участок будет использоваться как место для отдыха и выращивания различных культур для личного потребления.

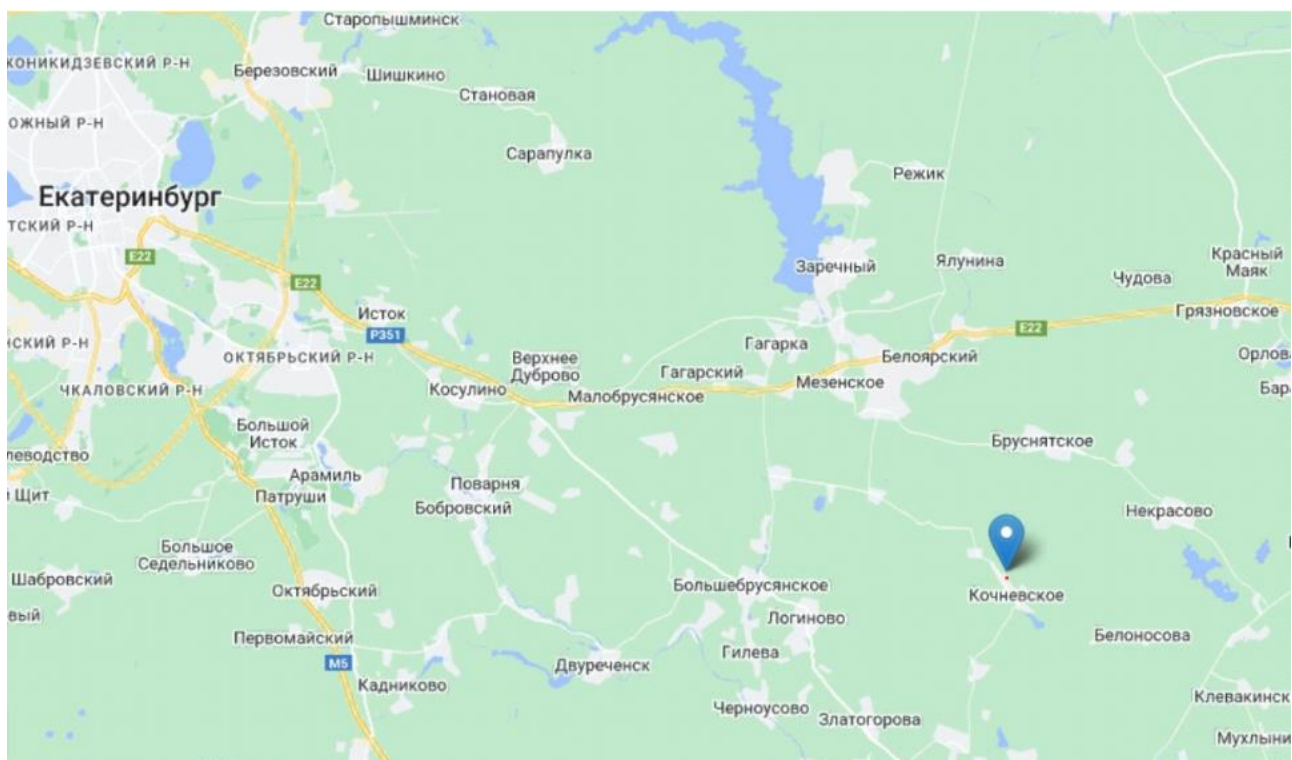


Рис. 1. Ситуационный план

В Белоярском городском округе Свердловской области преобладает умеренно-континентальный климат. Зимы обычно довольно продолжительные и умеренно холодные, также могут наблюдаться сильные ветры и метели. Самый холодный месяц в году – февраль со средней температурой воздуха $-8,6$ °С. Лето чаще всего недолгое и умеренно теплое. Самый теплый месяц в году – август со средней температурой воздуха $+17,8$ °С.

Преобладающее направление ветра – западное. Средний показатель скорости ветра в течение года составляет $2,7$ м/с. Самый спокойный месяц – август, самый ветреный – апрель. Поскольку участок находится на открытой местности, он подвержен сильным ветрам.

Рельеф местности – равнинный. Равнинами называют большие участки земли с ровной поверхностью или с небольшими возвышенностями. Рельеф участка был выровнен перед строительством дома. Деревья и кустарники отсутствуют. По имеющемуся травяному покрову можно сказать, что почва на участке достаточно плодородная. Растительный покров на проектируемом участке представлен сорными травами.

В Белоярском округе почвы – дерново-подзолистые. Такому типу характерны следующие внешние признаки: размытая форма при избытке влаги, при ее недостатке на земле появляются глубокие трещины. Внутренние особенности этой почвы – предельно скудная почва, поскольку в ней отсутствует необходимый растениям азот, фосфор, калий и другие полезные вещества. Чтобы повысить плодородность дерново-подзолистой земли, вначале необходимо вспахать землю. После этого надо позаботиться о снижении кислотности. Это достигается путем добавления извести. После необходимо произвести подкормку минералами и органикой. Затем можно засеять почву многолетними культурами или сидератами – травяная культура, выращиваемая для дальнейшего вкапывания в землю с целью повышения ее плодородности. Дерново-плодородная почва, обработанная таким образом, полностью меняет свое первоначальное строение.

Основная концепция благоустройства территории – обустроить его в пейзажном стиле, посадить зеленые насаждения, создать дополнительные зоны отдыха для владельцев, сделать участок максимально удобным для проживания.

К подбору деревьев и кустарников необходимо отнестись ответственно и всесторонне, важно учитывать климатические и почвенные условия местности, а также пожелания заказчиков. Большинство выбранных растений являются хвойными культурами, т.к. это было просьбой хозяев участка. Вдобавок хвойные растения очищают воздух, выделяют полезные для организма человека фитонциды. Свежий аромат хвои улучшает настроение и самочувствие. Хвойные композиции разбавят декоративно-лиственные и красиво цветущие растения: сирень, гортензия, спирея, барбарис, дерен. Плодовый сад состоит из деревьев, комфортно чувствующих себя в существующих климатических условиях – яблоня, груша, вишня, черноплодная рябина, смородина.

Участок планируется разделить на четыре функциональные зоны. Первая – входная и въездная зона, она включает в себя парковочное место, гараж и передняя часть дома со скамьями для отдыха; вторая (северная часть участка) – зона активного отдыха, включает в себя беседку с мангалом и баню, эта зона предназначена для отдыха с семьей и друзьями; третья (северо-восточная часть) – зона тихого отдыха, представляет собой обособленное место от остальных зон зелеными посадками; четвертая (юго-восточная часть) – зона сада и огорода, на территории зоны также располагается хоз. блок для хранения инвентаря и другого огородного инструмента.

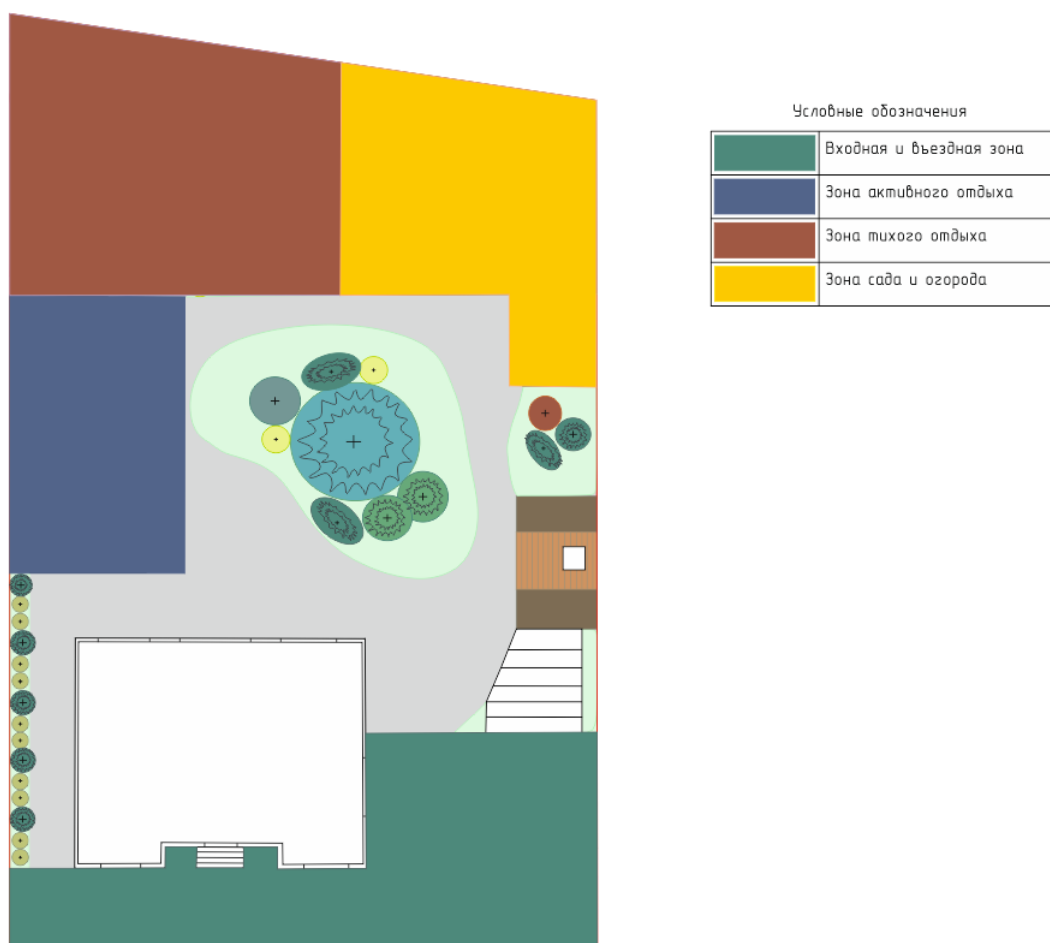


Рис. 2. Функциональное зонирование территории

С помощью дорожно-тропиночной сети можно соединить все функциональные зоны в единую систему, которая позволит беспрепятственно перемещаться из одной части сада в другую. Без садовых дорожек нельзя достичь художественного завершения облика участка. Внешний вид дорожек, которые планируются прокладываться на территории участка, производится на этапе ландшафтного проектирования. В соответствии с назначением дорожек подбираются материалы для их устройства, а также технология укладки.

Все дорожки, используемые на садовом участке, можно разделить на две большие группы: утилитарные и декоративные. На любом участке, как правило, всегда присутствуют представители обеих групп. К первой группе относятся подъездные пути к площадкам для автомобилей, а также дорожки, проложенные к хозяйственным постройкам, которые используются постоянно. Ширина подъездной дорожки на участок зависит от габаритов автотранспортных средств, используемых владельцами дома. Чаще всего данная величина составляет около 2,5-3 метра. Мощность основания зависит от весовых категорий автотранспорта. Декоративные дорожки необходимы для украшения участка. Их прокладывают для пеших прогулок, во время которых человек может наслаждаться красотами сада. Обычно декоративные дорожки используют в зонах тихого отдыха, скрытых в укромных уголках садового участка. Ширина таких дорожек составляет около полуметра. В качестве материалов используется галька, щебень, плитка, природный камень и другие природные материалы.

Утилитарная дорожка и парковка будут выполнены из брусчатки, декоративная дорожка – из гравия.

Брусчатка применяется в местах повышенной проходимости, так как обладает высокой прочностью и устойчивостью к истиранию. На придомовой территории, в парковых зонах особенно красиво смотрятся натуральные камни, так как отлично гармонируют с природным ландшафтом.

Покрытие из брусчатого камня имеет много плюсов:

- красивый, уникальный дизайн;
- дождевая, талая вода просачивается сквозь кладку, что исключает образование луж;
- экологически чистые материалы, не выделяют вредных примесей, не плавятся на солнце, как асфальт;
- в случае изменения ландшафта или починки коммуникаций, легко демонтировать, перенести на новое место или оставить на старом;
- сохраняет первоначальный вид на всем периоде эксплуатации;
- долгий срок службы.

Гравий – рыхловатые камешки, которые образуются в процессе дробления горных пород. Их размеры от 0,1 до 2 см. После дождя гравий быстро высыхает, к тому же камушки долгое время остаются чистыми. Для обустройства дороги лучше выбирать маленькие и средние по объему камешки (не более 0,5 см).

Дорожки из гравия требуют достаточно простого ухода. Надо только временами убирать сорняки и подравнивать их граблями. Также каждый год (желательно весной) подсыпать места, которые просели и утрамбовывать дорогу. Естественно, нужно своевременно удалять любой мусор, попавший на дорогу.

Преимущества:

- возможность воплощения креативных идей;
- дорожки из гравия считаются не только элементами дизайна, но и нужными составляющими обустройства сада;
- работы по обустройству достаточно простые;

- невысокая стоимость материала;
- практичная и долговечная конструкция, которая будет служить десятки лет (при должном уходе).

На участке будет использоваться универсальный газон. Такой вид газона долговечен, обладает хорошим внешним обликом, устойчив к разным температурным режимам и повреждениям, также он легок в уходе.

Преимущества рулонного газона следующие:

- равномерное и густое травяное покрытие на участке уже через месяц после укладки;
- легок в уходе и устойчив к колебаниям температур;
- корневая система плотно переплетена между собой, что в свою очередь подавляет рост сорняков;
- при повреждениях газонное покрытие легко восстанавливается – достаточно заменить деформированный участок на новый.

Для данного проекта был выбран пейзажный стиль – олицетворение полной естественности и отсутствия строгих форм, отрицание геометрически правильных фигур, полное слияние с окружающей природой. Стиль воссоздает атмосферу дворянских усадеб XIX столетия, пропитанных романтизмом. Предполагает разумное вмешательство в природу и учёт растительности, которая произрастает на данной территории – вмешательство человека при облагораживании участка не должно выделяться, как в случае с регулярным стилем.

Основные черты пейзажного стиля:

- извилистые дорожки, водоемы естественной формы, видимое отсутствие упорядоченности. Несмотря на это, участок в пейзажном стиле требует такого же постоянного и тщательного ухода, как и любой другой, а газон, который является важнейшим элементом стиля, всегда должен быть подстрижен и поддерживаться в аккуратном виде;
- полноценно данный стиль можно воссоздать на достаточно просторных участках, площадь которых составляет не менее 12 соток;
- преобладающий цвет – зеленый во всех его оттенках, также может присутствовать и серебристый цвет, цветовая гамма должна быть спокойной;
- для организации экстерьера используются только натуральные материалы – камень, дерево, глина, железо;
- свободный рост растений. Конечно, газон, деревья и кустарники необходимо обрезать, но фигурная обрезка в этом стиле не уместна.



Рис. 3. Визуализация зоны тихого отдыха



Рис.4. Визуализация входной зоны



Рис. 5. Вид сверху

При разработке проекта благоустройства дачного участка, важным моментом является создание сметной документации. Оценить стоимость всего проекта позволяет сводная объективная ведомость.

Таблица 1

Сводная объективная ведомость

№ п/п	Наименование сметы	Сумма, руб.
1	Локальная смета №1. Проектно-изыскательная смета	21 300
2	Локальная смета №2. Стоимость подготовительных работ	24 440
3	Локальная смета №3. Стоимость организации работ по благоустройству территории	416 300
4	Локальная смета №4. Стоимость посадочного материала	50 414
5	Локальная смета №5. Стоимость МАФ и сооружений	359 200
Итого		869 654

В процессе выполнения проекта благоустройства и озеленения территории в Белоярском городском округе были достигнуты все задачи, подлежащие рассмотрению. А именно: изучена дополнительная литература и интернет источники по данной теме; проведен комплексный предпроектный анализ территории, в ходе которого были исследованы климатические условия, экологические, почвенные. Выполнено архитектурно-планировочное решение объекта, где были предложены следующие работы: высадка зеленых насаждений, укладка газона и дорожно-тропиночной сети, установка малых архитектурных форм. Разработаны компьютерные модели, состоящие из генерального, дендрологического, разбивочного и посадочного чертежей. Был подобран ассортимент растений, подходящий для данных климатических и почвенных условий и изучена технология их возделывания и ухода за ними; проведен расчет экономических затрат на реализацию проекта. Итоговая стоимость проекта благоустройства и озеленения территории площадью 1 370 кв.м составила 869 654 рубля.

Библиографический список

1. *Абрамчук А. В.* Садово-парковое и ландшафтное искусство / А. В. Абрамчук, Г. Г. Карташева, М. Ю. Карпухин. Екатеринбург, 2013. 612 с.
2. *Кайдалова Е. В.* Ландшафтная архитектура. Конспект лекций: учебное пособие. Новгород: ННГАСУ, 2019. 165 с.
3. *Карпухин М. Ю., Абрамчук А. В., Карташева Г. Г.* Ландшафтный дизайн. М., 2013. 362 с.
4. *Карпухин М. Ю.* Устройство партерных и спортивных газонов на Среднем Урале: научно-практическое пособие / М. Ю. Карпухин, А. А. Салангина, К. К. Сатубилдин, Г. С. Стефанович. Екатеринбург: Урал. аграр. изд-во, 2013. 36 с.
5. *Кирдей Т. А.* Садово-парковое искусство: учебное пособие. Иваново: ИГСХА им. акад. Д. К. Беляева, 2020. 207 с.
6. *Козлова О. В.* Основные приемы садоводства. М.: Кладезь-Букс, 2010. 129 с.
7. *Теодоронский В. С.* Ландшафтная архитектура с основами проектирования: учебное пособие / В. С. Теодоронский, И. О. Боговая. 2-е изд. М.: ФОРУМ: ИНФРАМ, 2019. 304 с.