

**ВОЗМОЖНЫЕ ОСЛОЖНЕНИЯ ВО ВРЕМЯ ЛИНЬКИ
У КОРОЛЕВСКОГО ПИТОНА**
Possible complications during shedding in a royal python

У. А. Сагитова, студент

Н. В. Телятникова, кандидат ветеринарных наук, доцент

И. М. Хайрова, старший преподаватель

Уральский государственный аграрный университет

(Екатеринбург, ул. Карла Либкнехта, 42)

Аннотация

В статье рассматриваются условия содержания, кормления королевского питона, возможные травмы во время линьки и их лечение.

Ключевые слова: королевский питон, содержание, линька, травма, лечение.

Summary

The article discusses the conditions for keeping a royal python, possible injuries during its shedding and treatment

Keywords: royal python, maintenance, shedding, injury, treatment.

Из всех видов змей именно королевские питоны чаще всего встречаются в домашних коллекциях. Они имеют спокойный нрав, красивый вариативный окрас, не ядовитые, достаточно просты в уходе и хорошо переносят неволю [1]. В домашних условиях могут прожить до 20-30 лет, что в два раза дольше, чем в естественной среде обитания [2]. Королевский питон, это пресмыкающееся, относящееся к роду настоящих питонов. Отличается от остальных змей, тем, что имеет два вытянутых по корпусу легких. Самки питонов насиживают свои яйца, поднимая температуру в кладке выше комнатной на +10⁰С путем сокращения своих мышц [3]. Самки крупнее самцов. Питоны образуют пару только в брачный сезон.

Содержание. Для его содержания необходимо руководствоваться принципом создания условий сходных с природными. Рептилии любят влажность и тепло. Однако воспроизвести все условия изменчивого окружающего мира, в котором находится дикое животное в природе, невозможно. Поэтому для содержания питонов дома, выдвигаются требования необходимые для жизни и здоровья питомца [3, 4].

Наиболее важный элемент – это террариум. Его размеры для взрослой змеи должны быть не менее 1 метра в длину и 0,6 метра в высоту, ширину (минимальные размеры 90 X 45 см). Температурный режим: в теплом углу, днем не ниже +32⁰С, а в прохладном месте не менее +25⁰С. Термометр располагают в местах, где змея проводит большую часть времени. Для поддержания воздухообмена прорезывают небольшие вентиляционные отверстия по торцам террариума [2, 3]. Важно обустроить место для укрытия питомца и установить емкость с водой, чтобы питон мог купаться. Для этих целей подходят тяжелые, большие керамические чаши, змее будет их сложно перевернуть и испарение воды поддержит необходимый уровень влажности. Оптимальные показатели влажности воздуха 50-60%, во время линьки до 80%. Для освещения используют лампы дневного света. Питонам важно сочетание дневного (12-14 часов) и ночного режима [4]. В качестве субстрата в террариум применяют газеты, измельченную древесину –

осину или сосну (кедр токсичен для рептилий). В качестве грунта используют специализированный субстрат (капустный Wedding, Forest Park) [2, 4].

Кормление. Рептилия плотоядна, поэтому кормят мышами, крысятами, цыплятами. Замороженный корм перед дачей питону, необходимо довести до комнатной температуры. Молодые животные едят 1-2 раза в неделю, взрослые 1 раз в две недели [1].

Линька. Процесс линьки очень важен для змей. Он длится примерно несколько недель [1]. В этот период у питонов кожа становится бледной, необходимо прекратить кормление, повысить влажность в террариуме.

В процессе первых линек могут возникать проблемы. Чулок кожи сходит не полностью и змея самостоятельно не может его снять, что представляет опасность для жизни животного. В этих случаях необходимо помочь им снять шкурку. Для этого змею размещают на столе, накрытом тканью, и с помощью смоченных в теплой воде ватных дисков отмачивают старую кожу и аккуратно снимают её с тела змеи руками (рис. 1).



Рис. 1. Кожа змеи после линьки («выползок»)

Рассмотрим клинический случай неудачной линьки у самки королевского питона, в возрасте 1,5 лет. Старая кожа полностью не сошла и осталась на конце хвоста, что привело к воспалительному процессу и угрозе развития некроза тканей (рис. 2).



Рисунок 2. Травматический дерматит хвоста у королевского питона до линьки

После повторной линьки поврежденная кожа начала восстанавливаться (рис. 3).



Рисунок 3. Травматический дерматит хвоста у королевского питона после линьки

Был установлен диагноз – травматический (механический) дерматит хвоста (*Dermatitis traumatica caudae*) с благоприятным прогнозом. Для лечения применили ежедневную наружную обработку препаратом «Левомеколь-Вет» (*Ung. Levomecoli-Vet*). Мазь «Левомеколь-Вет», после очищения пораженного участка, наносили тонким ровным слоем один раз в день до выздоровления (рис. 4).

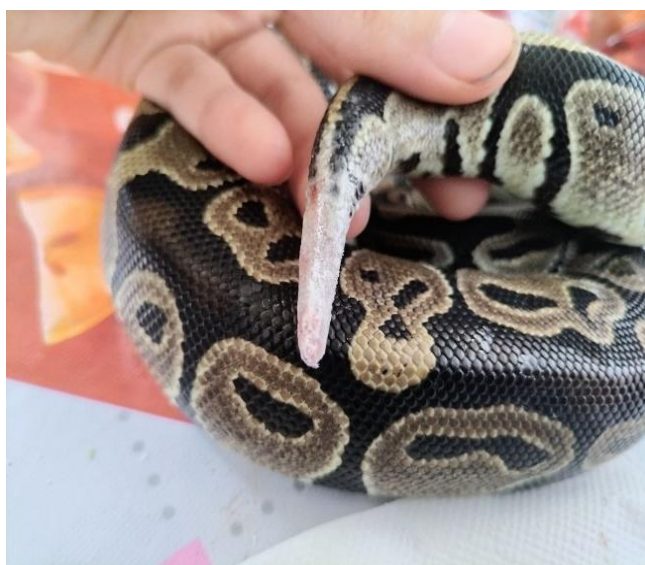


Рис. 4. Обработка хвоста питона мазью «Левомеколь-Вет» после лечения

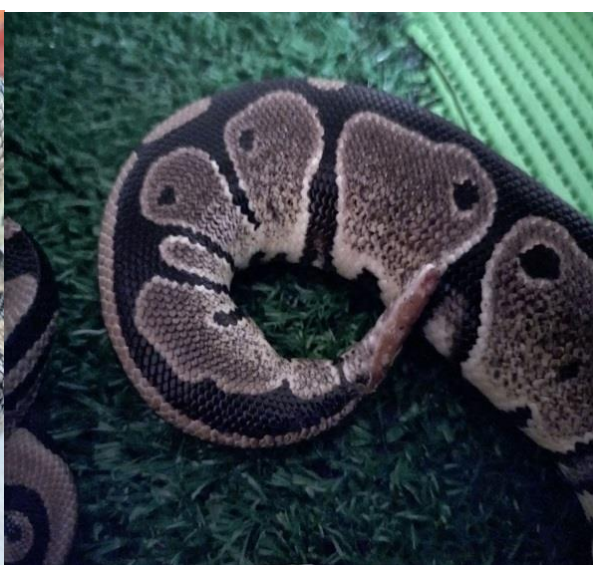


Рис. 5. Хвост королевского питона

Мазь Левомеколь-Вет относится к антибактериальным препаратам для наружного применения [5]. Мазь оказывает комплексное противовоспалительное, антимикробное и регенерирующее действие. Входящий в состав мази левомецетин активен в отношении грамположительных и грамотрицательных микроорганизмов, в том числе *Staphylococcus spp.*, *Pseudomonas aeruginosa* и *Escherichia coli*. Метилурацил стимулирует обменные процессы в клетках, процесс заживления ран, восстановление тканей, оказывает противовоспалительное действие. Метилурацил повышает местный иммунитет за счет усиления выработки лейкоцитов и интерферона. Результат лечения – кожа на кончике хвоста восстановилась в течение 14 дней (рис. 5).

Библиографический список

1. Крицкий А. А., Полушкина Н. Н. Удавы и питоны. Уход и содержание. М.: Проф-издат., 2009. 72 с.
2. Kirschner A., Seufer H. The ball python. Care, breeding and natural history // Karlsruhe. 2003. № 2. С. 72-76.
3. Королевский питон – Содержание в домашних условиях, террариум, размер, вес [Электронный ресурс]. Режим доступа: <https://www.youtube.com/watch?v=E-UFg0YgApg> (дата обращения: 08.10.2024).
4. Содержание королевского питона [Электронный ресурс]. Режим доступа: <https://www.youtube.com/watch?v=sVtRB-pzeEg/> (дата обращения: 10.10.2024).
5. Инструкция по применению «Левомеколь-Вет» [Электронный ресурс]. Режим доступа: https://magizoo.ru/catalog/ranozazhivlyayushchie_sredstva/1330970/ (дата обращения: 11.10.2024).